



Администрация Пермского муниципального округа Пермского края
Комитет имущественных отношений

РАСПОРЯЖЕНИЕ

07.11.2024

№ 3804

Об установлении публичного сервитута на часть земельных участков

В соответствии со ст. 23, гл. V.7 Земельного кодекса Российской Федерации, Федеральным законом от 25.10.2001 № 137-ФЗ «О введении в действие Земельного кодекса Российской Федерации», пп. 3.2.5 п. 3.2 разд. 3 Положения о комитете имущественных отношений администрации Пермского муниципального округа, утвержденного решением Думы Пермского муниципального округа Пермского края от 29.11.2022 № 48, на основании ходатайства публичного акционерного общества «Россети Урал» (ИНН 6671163413, ОГРН 1056604000970) (далее - ПАО «Россети Урал») от 22.10.2024 № 14888:

1. Установить в интересах ПАО «Россети Урал» публичный сервитут общей площадью 823 кв.м на часть земельных участков:

- с кадастровым номером 59:32:0430001:195 (33 кв.м), расположенный по адресу: край Пермский, муниципальный округ Пермский, деревня Устиново, улица Зеленая, з/у 9;

- с кадастровым номером 59:32:0430001:188 (31 кв.м), расположенный по адресу: край Пермский, муниципальный округ Пермский, деревня Устиново, улица Зеленая, з/у 11;

- с кадастровым номером 59:32:0430001:187 (16 кв.м), расположенный по адресу: край Пермский, муниципальный округ Пермский, деревня Устиново, улица Зеленая, з/у 7;

- с кадастровым номером 59:32:0430001:186 (5 кв.м), расположенный по адресу: край Пермский, муниципальный округ Пермский, деревня Устиново, улица Зеленая, з/у 1;

- с кадастровым номером 59:32:0430001:185 (49 кв.м), расположенный по адресу: край Пермский, муниципальный округ Пермский, деревня Устиново, улица Зеленая, з/у 3;

- с кадастровым номером 59:32:0430001:184 (16 кв.м), расположенный по адресу: Пермский край, р-н Пермский, с/п Двуреченское, д. Устиново, позиция 12;

- с кадастровым номером 59:32:0430001:1287 (10 кв.м), расположенный по адресу: Пермский край, Пермский муниципальный округ, д. Устиново, ул. Зеленая;

- в кадастровом квартале 59:32:0430001 (663 кв.м).

Цель: Эксплуатации объекта электросетевого хозяйства «ВЛ-0,4кВ отпайка оп.14-21 Верхняя от КТП-6447».

Срок: 49 лет.

2. Утвердить границы публичного сервитута земельного участка, указанного в п. 1 настоящего распоряжения, согласно прилагаемой схеме расположения границ публичного сервитута.

3. Срок, в течение которого использование указанного в п. 1 настоящего распоряжения земельного участка в соответствии с их разрешенным использованием будет невозможно или существенно затруднено в связи с осуществлением сервитута – не установлен.

4. Порядок установления зон с особыми условиями использования территорий и содержание ограничений прав на земельные участки в границах таких зон установлен Постановлением Правительства РФ от 24.02.2009 № 160 «О порядке установления охранных зон объектов электросетевого хозяйства и особых условий использования земельных участков, расположенных в границах таких зон».

5. Плата за публичный сервитут устанавливается в соответствии с Федеральным законом от 29.07.1998 № 135-ФЗ (ред. от 19.12.2022) «Об оценочной деятельности в Российской Федерации» и методическими рекомендациями, утверждёнными приказом Минэкономразвития России от 04.06.2019 № 321, а также в приложении № 3 к настоящему распоряжению.

6. Комитету имущественных отношений администрации Пермского муниципального округа в течение 5 рабочих дней со дня подписания настоящего распоряжения:

6.1. направить настоящее распоряжение в Управление Федеральной службы государственной регистрации, кадастра и картографии по Пермскому краю;

6.2. направить настоящее распоряжение в ПАО «Россети Урал»;

6.3. разместить настоящее распоряжение на официальном сайте Пермского муниципального округа в информационно-телекоммуникационной сети «Интернет» (www.permokrug.ru).

7. ПАО «Россети Урал» привести земельные участки в состояние пригодное для использования в соответствии с разрешенным использованием в срок не позднее 3 (трех) месяцев после завершения строительства или эксплуатации инженерного сооружения, для размещения которого был установлен публичный сервитут.

8. Настоящее распоряжение вступает в силу со дня его подписания.

9. Контроль исполнения распоряжения возлагаю на себя.

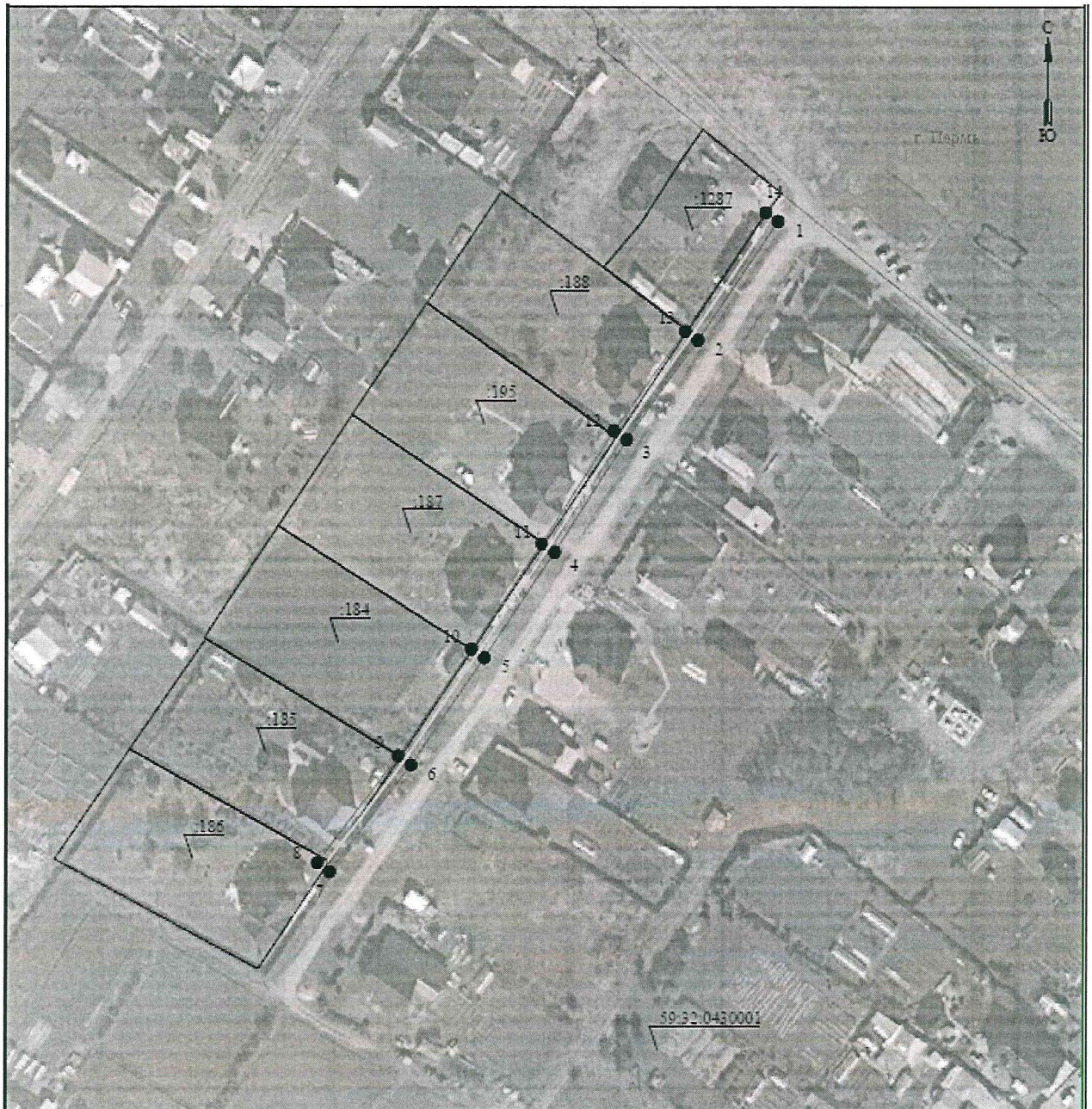
И.о. председателя комитета



М.В. Королева



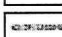
СХЕМА РАСПОЛОЖЕНИЯ ГРАНИЦ ПУБЛИЧНОГО СЕРВИТУТА

Эксплуатации объекта электросетевого хозяйства
 «ВЛ-0,4кВ отпайка оп.14-21 Верхняя от КТП-6447»



Масштаб 1:1000

Используемые условные знаки и обозначения:

	- границы земельных участков, принадлежащих в том числе публичному сервитуту		- граница установленного публичного сервитута
	- границы земельных участков		- граница муниципальной собственности, земельного участка
	- кадастровый номер земельного участка		- кадастровый номер земельного участка, земельного участка
	- номер кадастрового участка		- кадастровый номер

Приложение № 2
к распоряжению
комитета имущественных
отношений администрации
Пермского муниципального округа
от 07.11.2024 № 3804

ОПИСАНИЕ МЕСТОПОЛОЖЕНИЯ ГРАНИЦ ПУБЛИЧНОГО СЕРВИТУТА

1. Система координат <u>МСК-59, зона 2</u>					
2. Сведения о характерных точках границ объекта					
Обозначение характерных точек границ	Координаты, м		Метод определения координат характерной точки	Средняя квадратическая погрешность положения характерной точки (M _п), м	Описание обозначения точка на местности (при наличии)
	X	Y			
1	2	3	4	5	6
1	507276.87	2229418.47	Метод спутниковых геодезических измерений (определений)	0.10	-
2	507246.08	2229397.44	Метод спутниковых геодезических измерений (определений)	0.10	-
3	507220.23	2229378.86	Метод спутниковых геодезических измерений (определений)	0.10	-
4	507190.89	2229360.19	Метод спутниковых геодезических измерений (определений)	0.10	-
5	507163.47	2229341.96	Метод спутниковых геодезических измерений (определений)	0.10	-
6	507135.61	2229323.03	Метод спутниковых геодезических измерений (определений)	0.10	-
7	507107.43	2229301.80	Метод спутниковых геодезических измерений (определений)	0.10	-
8	507109.82	2229298.60	Метод спутниковых геодезических измерений (определений)	0.10	-
9	507137.93	2229319.77	Метод спутниковых геодезических измерений (определений)	0.10	-
10	507165.71	2229338.64	Метод спутниковых геодезических измерений (определений)	0.10	-
11	507193.07	2229356.83	Метод спутниковых геодезических измерений (определений)	0.10	-
12	507222.47	2229375.54	Метод спутниковых геодезических измерений (определений)	0.10	-
13	507248.38	2229394.16	Метод спутниковых геодезических измерений (определений)	0.10	-
14	507279.11	2229415.21	Метод спутниковых геодезических измерений (определений)	0.10	-
1	507276.87	2229418.47	Метод спутниковых геодезических измерений (определений)	0.10	-

**Расчет платы
за публичный сервитут**

Плата за публичный сервитут рассчитана в соответствии с п. 4 ст. 39.46 Земельного кодекса Российской Федерации на часть земельного участка в кадастровом квартале **59:32:0430001:**

- Площадь земельного участка, обремененного сервитутом – 663 кв.м.
- Удельный показатель кадастровой стоимости – 278,62 руб/кв.м.
- Срок публичного сервитута – 49 лет
- Стоимость платы за сервитут: $663 * 278,62 * 49 * 0,01\% = 905,15$ руб.

Размер платы за весь срок сервитута – 905,15 рублей (Девятьсот пять рублей 15 копеек)

**Платежные реквизиты
для внесения платы за публичный сервитут**

ИНН 5948066481

КПП 594801001

Наименование получателя Управление Федерального казначейства по Пермскому краю (Комитет имущественных отношений администрации Пермского муниципального округа)

Казначейский счет 03100643000000015600

Единый казначейский счет 40102810145370000048

Отделение Пермь Банка России // **УФК** по Пермскому краю г. Пермь
БИК 015773997

ОКТМО 57546000

назначение платежа плата за публичный сервитут распоряжение от 07.11.2024 № 3804

КБК 542 1 11 05 410 14 0000 120